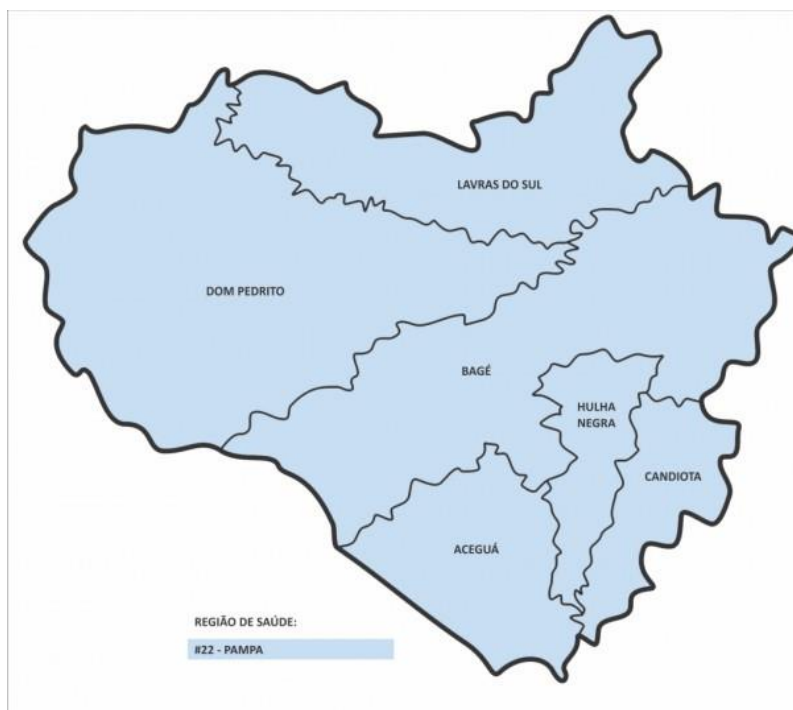


Projeção Covid-19 – Bagé

A projeção representa a estimativa da disseminação do SARS-CoV-2 em Bagé. Ela parte do pressuposto da existência de transmissão comunitária fora do controle do poder público. Nossas variáveis contemplam: crescimento diário da disseminação do SARS-CoV-2; porte do município (população e densidade demográfica); média de dias de hospitalização; proporção de pacientes que necessitarão de UTI; probabilidade de dias na UTI; quantidade de pacientes com a necessidade de utilizar ventiladores; a utilização de ventiladores por cada paciente (em dias) e quantidade de óbitos após a internação.

Bagé possui população estimada em 121.143 habitantes com densidade demográfica próxima a 28 hab/km²¹. A baixa densidade demográfica do município, comparada com a de grandes cidades como Porto Alegre (2.837,53 hab/km²) é fator que indica menor propagação do SARS-CoV-2. Vale salientar que mais de 15% dos moradores de Bagé têm 60 anos ou mais. Dessa forma, enquadram-se no grupo de risco para Covid-19.

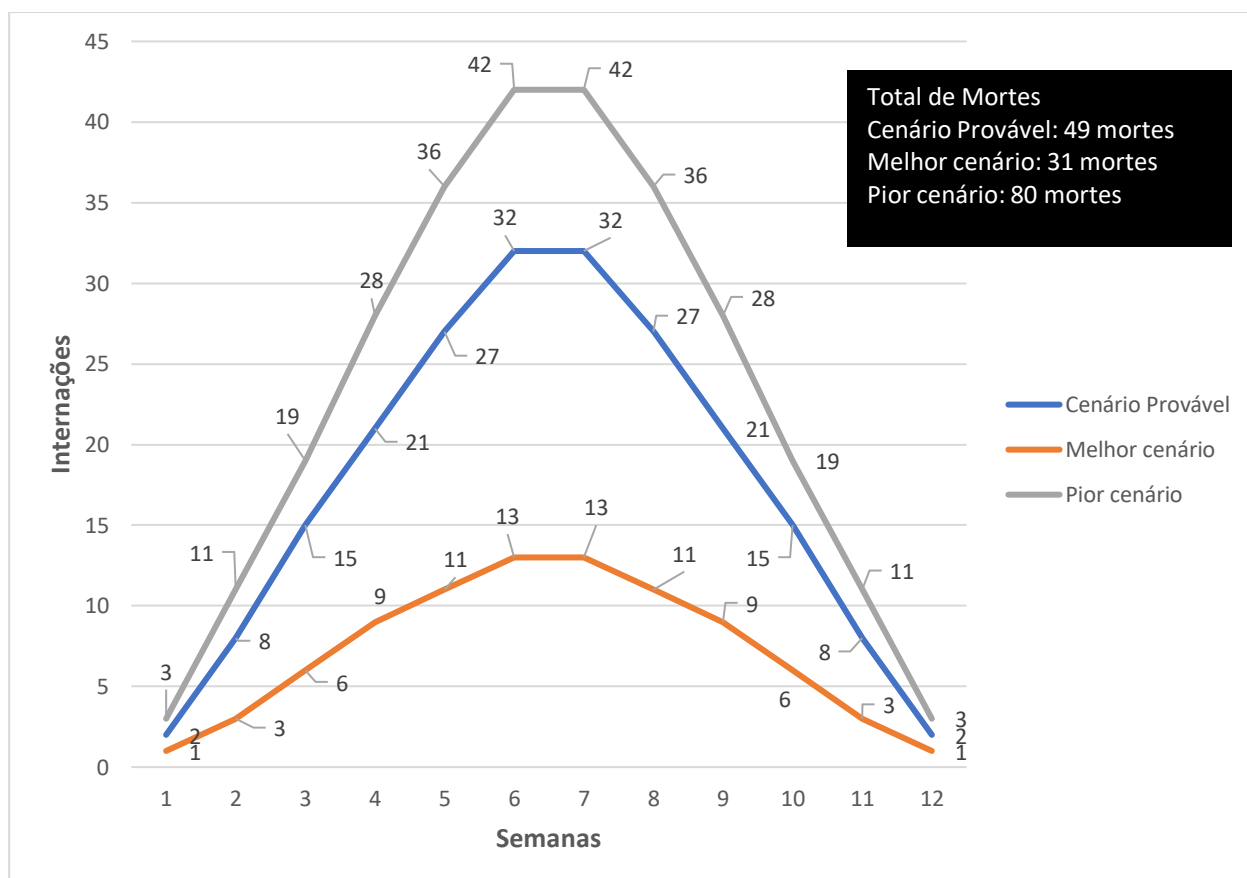
Bagé se encontra na 7ª Coordenadoria de Saúde - Pampa que é composta pelos seguintes municípios: Aceguá; Bagé; Candiota; Dom Pedrito; Hulha Negra e Lavras do Sul. A região possui quase 200 mil habitantes.



¹ IBGE – Cidades.

A partir da incidência de uma transmissão comunitária fugindo do controle do poder público, estima-se três meses de onda epidêmica com mais de 200 pessoas requisitando internação hospitalar nesse período. **Poderá haver déficit de 20% no número de ventiladores e a necessidade de duplicar o número de UTIs.** Na ausência de medidas efetivas, a ampliação dos casos poderá levar ao estrangulamento do serviço público de saúde do município.

Evolução do surto por semana com a ausência de intervenções



- Os números acima partem de uma eventual transmissão comunitária no município.
- Os dados representam a quantidade de pacientes que demandarão internamento em cada semana em um ciclo de doze semanas.
- O melhor cenário aponta que, no auge da epidemia (Semanas 6 e 7), teríamos 13 indivíduos internados em decorrência da Covid-19.
- Com relação ao número de óbitos, caso haja falta de atenção às medidas de controle, é provável que se tenha mais de 80 óbitos em três meses de surto.
- É preciso ainda salientar que alguns fatores podem contribuir para piorar esse quadro como, por exemplo, o clima, a possibilidade de que leitos venham a ser ocupados com outras

enfermidades, demandas da população vizinha ao município, limitação de capital humano e UTIs disponíveis ao município.

A metodologia do estudo adotou como base o modelo proposto pelo Imperial College London e pelo Centers for Disease Control and Prevention (CDC) do governo dos EUA. Como já dito, nesse estudo, consideramos a média de pessoas que irão requisitar a utilização de UTIs e ventiladores e a quantidade desses equipamentos no município² como, também, a proporção de pessoas que morrem após a internação com Covid-19. É sabido que nem todos os casos precisam de internamento. Por fim, é necessário salientar que os dados acima refletem possível demanda do serviço público de saúde do município apenas na ocorrência de eventual transmissão comunitária em Bagé sem a presença de medidas efetivas de combate a epidemia.

Prof. Dr. Thiago Sampaio

Professor do Programa de Pós-Graduação em Políticas Públicas (Unipampa)

Pós-doutor em Ciência Política (UFRGS)

Doutor em Ciência Política (UFMG)

Mestre em Ciência Política (UnB)

e-mail: thiagosampaio@unipampa.edu.br

² DataSUS.