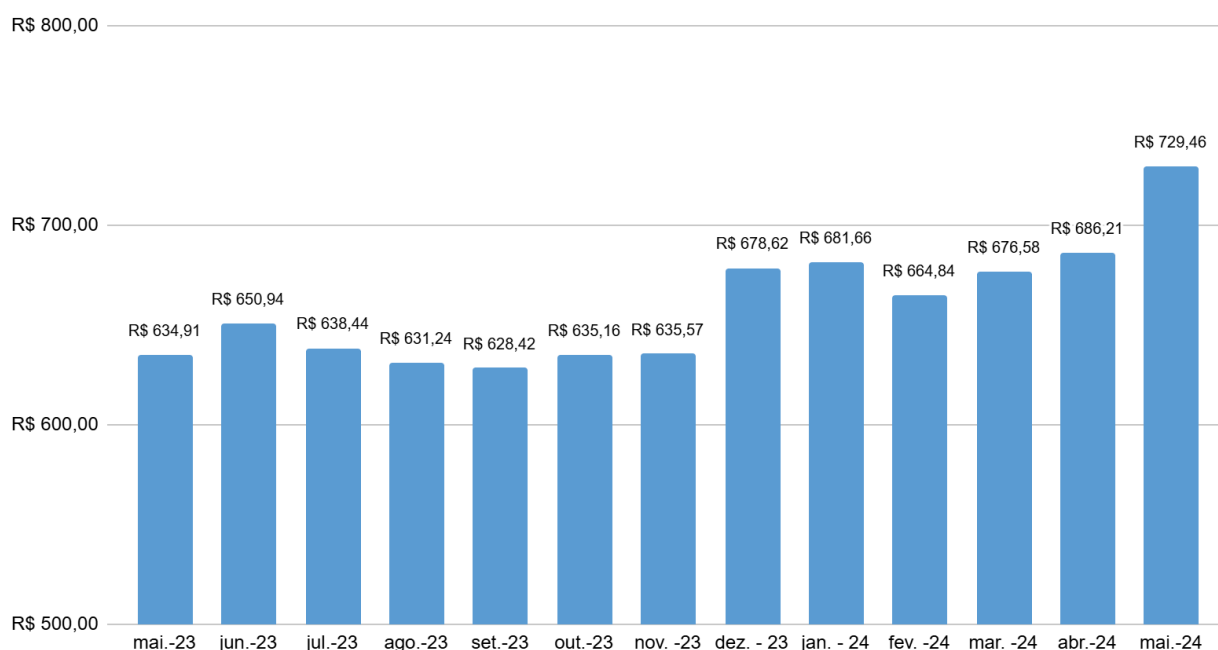


Relatório do Índice da Cesta Básica em Santana do Livramento: Maio de 2024

O propósito do Projeto de Cálculo do Índice de Variação dos Preços da Cesta Básica em Santana do Livramento é mensurar a flutuação mensal nos valores dos alimentos que compõem a cesta básica. Além de fornecer um indicador que reflete as oscilações nos preços dos itens essenciais, este índice se revela de relevância ao avaliar potenciais perdas de poder de compra do salário-mínimo e ao calcular o necessário reajuste anual do salário-base dos trabalhadores.

Este índice é calculado mediante a aplicação de uma metodologia fundamentada naquela utilizada pelo Departamento Intersindical de Estatística e Estudos Socioeconômicos (DIEESE). A pesquisa de campo é conduzida em Santana do Livramento durante a última semana de cada mês, abrangendo, no mínimo, oito supermercados nos quais se coletam os preços dos produtos que compõem a cesta básica.

Gráfico 1 - Comparativo do custo da cesta básica em Santana do Livramento, entre os períodos de maio de 2023 e maio de 2024.

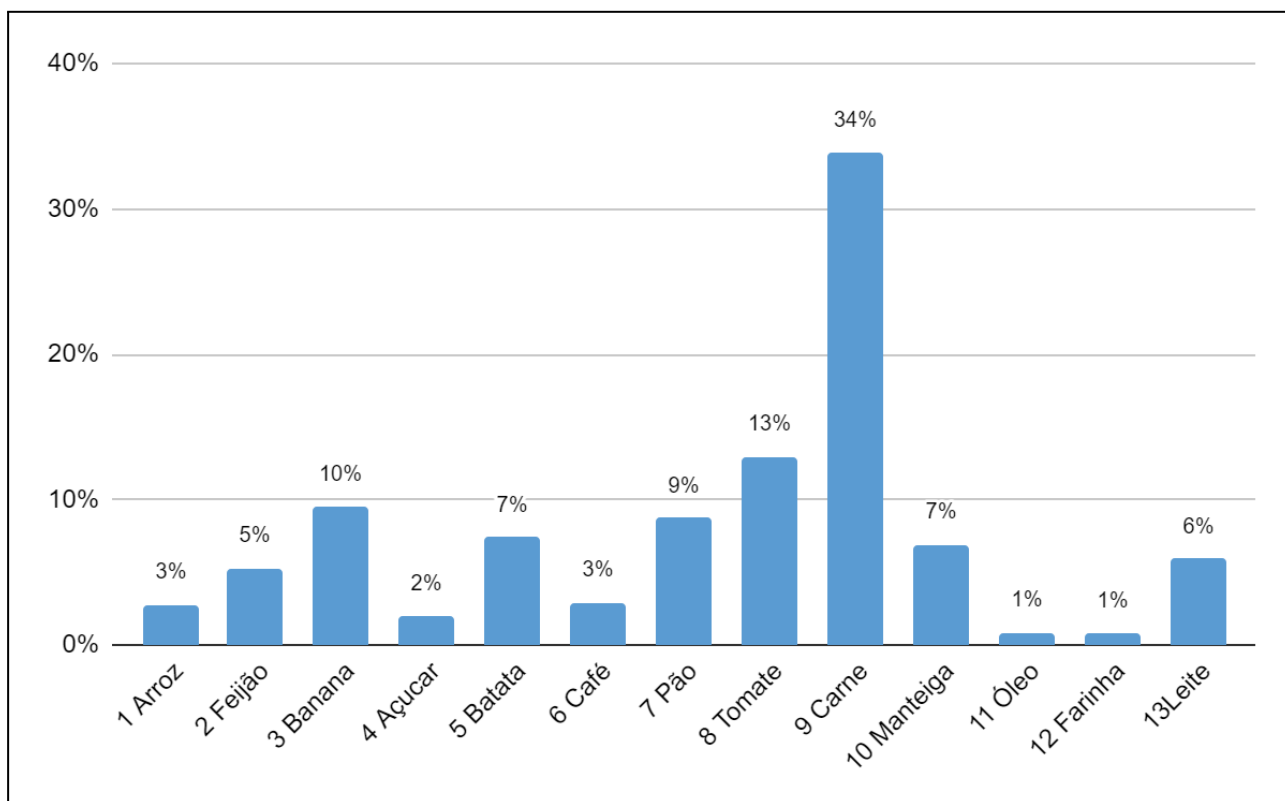


Fonte: Dados coletados nos pontos de vendas em Santana do Livramento.

O custo total da cesta básica de Santana do Livramento demonstra uma alta em comparação ao mês precedente. Conforme representado no Gráfico 1, constata-se que o valor da cesta básica em maio totalizou R\$729,46, enquanto em abril o valor foi de R\$686,21. O valor chega próximo ao atingido pela capital do estado que, segundo o DIEESE alcançou os R\$801,45 em maio de 2024.

Conforme ilustrado no Gráfico 2, a pesquisa permitiu a análise da composição percentual do custo total da cesta básica em Santana do Livramento. Verifica-se que o componente mais oneroso para o orçamento é a carne, representando 34% do custo total, seguido pelo tomate (13%), banana (10%), pão (9%), manteiga (7%), batata (7%), leite (6%), feijão (5%), arroz (3%), café (3%), açúcar (2%), óleo (1%) e farinha (1%).

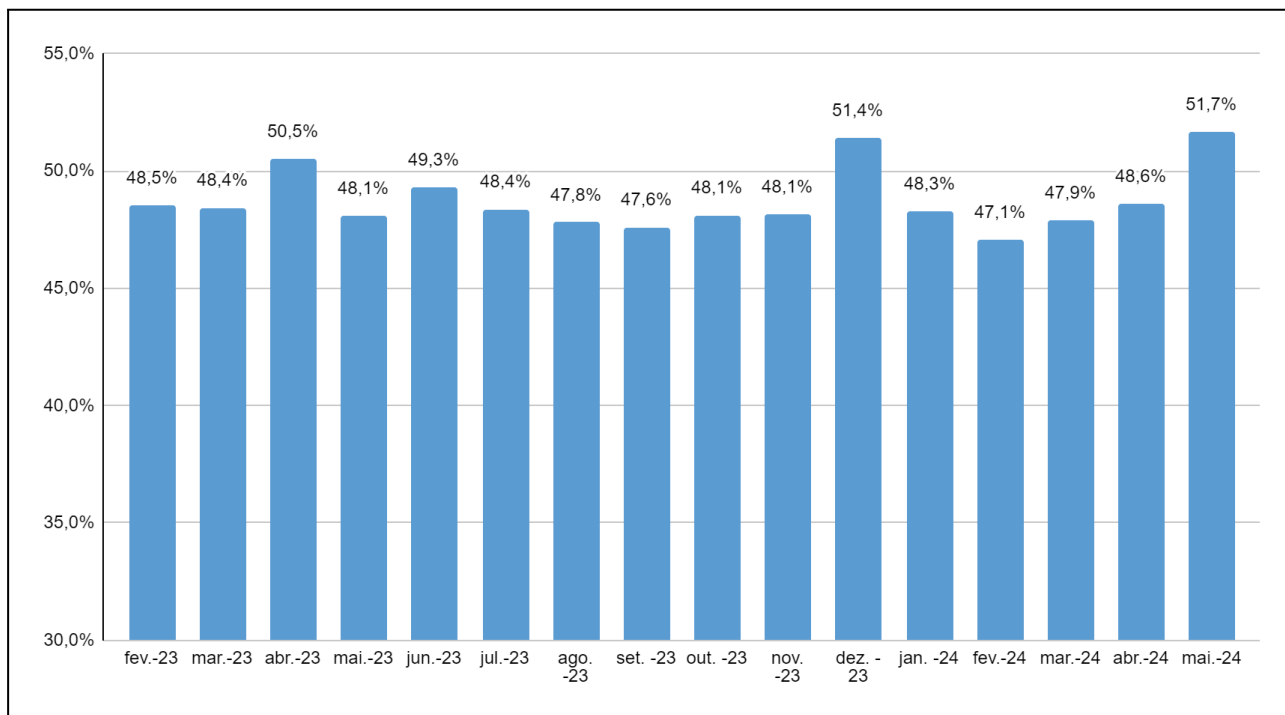
Gráfico 2 - Composição percentual do custo total da cesta básica de Santana do Livramento no mês de maio de 2024.



Fonte: Dados coletados nos pontos de vendas em Santana do Livramento.

Conforme evidenciado no Gráfico 3, observa-se um aumento no custo da cesta básica em comparação ao período anterior. Tal aumento pode ter sido influenciado pelas dificuldades na logística de recebimento e perda de produção ocasionados pelas enchentes que levaram ao decreto de estado de calamidade do estado do Rio Grande do Sul. Neste contexto, verifica-se que a proporção do salário-mínimo requerida para aquisição da cesta básica é agora de 51,7%.

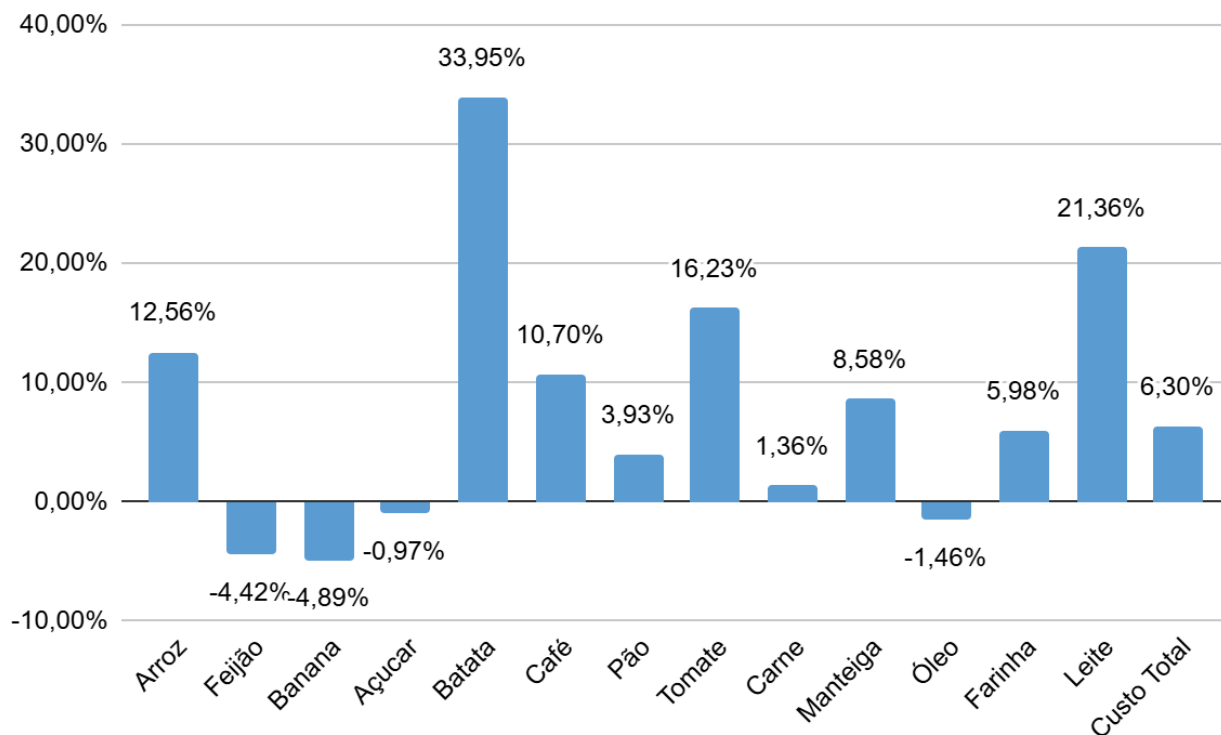
Gráfico 3 - Porcentagem do salário-mínimo utilizada para a compra da cesta básica em Santana do Livramento no mês de maio de 2024.



Fonte: Dados coletados nos pontos de vendas em Santana do Livramento.

No Gráfico 4 observa-se a evolução dos preços dos itens que compõem a cesta básica no período compreendido entre abril e maio de 2024. A variação percentual é calculada com base nos preços médios registrados nos dois meses e expressa a flutuação dos custos desses itens no referido período, o que pode ter implicações relevantes para o orçamento dos consumidores.

Gráfico 4 - Variação percentual dos itens da cesta básica entre abril e maio de 2024.



Fonte: Dados coletados nos pontos de vendas em Santana do Livramento.

Observa-se que os itens que apresentaram as maiores elevações de preço foram: batata, com um aumento de 33,95%, e leite, que registrou um acréscimo de 21,36%. Em contrapartida, os itens que demonstraram as reduções mais expressivas em seus custos foram: banana, com uma diminuição de 4,89%, e feijão, que apresentou uma queda de 4,42%.

Quanto ao aumento nos preços da batata o DIEESE aponta que também se verificaram em todas as capitais da região Centro-Sul do país, apresentando variações entre 17,92%, em Goiânia, e 44,32%, em Campo Grande. A pesquisa atribui esse aumento generalizado do preço da batata a baixa na oferta nacional, uma vez que a safra das águas se encerra e a oferta da safra das secas ainda é pequena e incapaz de suprir a demanda do mercado.

Em relação ao leite, o produto obteve uma elevação nos preços em 16 das 17 capitais, sendo a maior variação encontrada na cidade de Porto Alegre, 12,41%. A única redução no preço do leite ocorreu no Recife (-4,01). A pesquisa apresenta como causa desse aumento, a queda na oferta proveniente do período da entressafra.

A Tabela 1 compila informações relativas ao Salário-Mínimo, o total de horas de trabalho mensal, o custo total da Cesta Básica e o percentual correspondente necessário para adquiri-la. Essa análise revela um aumento no tempo de trabalho requerido para a aquisição da cesta básica, embora

ainda seja notável que o consumidor destine aproximadamente metade de sua renda mensal para a compra dos treze produtos que compõem a Cesta Básica. Considerando que o valor do salário-mínimo pago pelas duzentas e vinte horas de trabalho mensal é de R\$1.412,00, pode-se concluir que o trabalhador dedicou, no mês de maio, um total de 114 horas e 39 minutos de trabalho para adquirir a cesta básica de alimentos.

A pesquisa divulgada pelo DIEESE para o mês de maio de 2024 aponta que, para a manutenção de uma família de quatro pessoas, o salário-mínimo necessário seria de R\$6.946,37 ou 4,92 vezes o salário-mínimo atual de R\$1.412,00.

Tabela 1 - Evolução do Valor da Cesta Básica e Correspondente Carga Horária de Trabalho em Relação ao Salário-Mínimo.

Produtos	Unidade de medida	Gasto R\$ em abril	Tempo necessário	Gasto R\$ em maio	Tempo necessário
Carne	6,6kg	243,79	38hr59min	247,10	39hr30min
Leite	7,5 Lt	35,51	6hr32min	43,10	7hr43min
Feijão	4,5 kg	40,33	6hr17min	38,55	6hr0min
Arroz	3 kg	18,13	3hr49min	20,40	3hr11min
Farinha	1,5 kg	5,52	1h52min	5,85	1h55min
Batata	6 kg	40,24	6hr16min	53,90	8hr24min
Tomate	9 kg	81,36	13hr41min	94,56	15hr44min
Pão	6 kg	61,26	10hr33min	63,67	10hr55min
Café	600 Gr	19,36	3hr01min	21,43	3hr20min
Banana	90 Un	72,98	11hr22min	69,41	11hr49min
Açúcar	3 kg	14,81	2hr18min	14,67	2hr17min
Óleo	900 Ml	6,37	1h6min	6,28	1h59min
Manteiga	750 Gr	46,54	7hr15min	50,54	8hr52min
Custo da cesta e tempo		686,21	107h55min	729,46	114h39min

Fonte: Dados coletados nos pontos de vendas em Santana do Livramento.

O cálculo do Índice da Cesta Básica requer uma atualização mensal, com o intuito de construir uma série temporal que possa refletir a evolução dos preços e, conseqüentemente, a

inflação no que concerne à alimentação na cidade. A equipe executora do projeto faz parte do curso de Ciências Econômicas da UNIPAMPA, campus Santana do Livramento. São eles:

Docentes

Andre da Silva Redivo (andreredivo@unipampa.edu.br)

Carlos Hernan Rodas Cespedes (carloscespedes@unipampa.edu.br)

Lucélia Ivonete Juliani (luceliajuliani@unipampa.edu.br)

Discentes

Arthur Gonçalves Machado Bachio (arthurbachio.aluno@unipampa.edu.br)

Bianca Borger Lussani (biancalussani.aluno@unipampa.edu.br)

Bruno Ocaña Cardoso (brunocardoso.aluno@unipampa.edu.br)

Carlos Augusto Silva Dias (carlosdias.aluno@unipampa.edu.br)

Carolina Liriel Times Fernandes (carolinafernandes.aluno@unipampa.edu.br)

Carolina Luiza Freire de Souza (carolinafreire.aluno@unipampa.edu.br)

Caroline Serwatka Alonso Poli (carolinepoli.aluno@unipampa.edu.br)

Enzo Vieira Soares (enzosoares.aluno@unipampa.edu.br)

Francisco Rodrigues Xavier (franciscoxavier.aluno@unipampa.edu.br)

Humberto De Pellegrini Junior (humbertopellegrini.aluno@unipampa.edu.br)

Isabel Garcia Gonçalves Martins (isabelmartins.aluno@unipampa.edu.br)

Laura Silveira Amado (lauraamado.aluno@unipampa.edu.br)

Leonardo Henrique N. Buenavista (leonardobuenavista.aluno@unipampa.edu.br)

Maithe de Castro dos Santos (maithesantos.aluno@unipampa.edu.br)

Pedro Renato Cardoso Alves (pedrocardoso.aluno@unipampa.edu.br)

Ricardo Mariano Sanches Martinez Filho (ricardomartinez.aluno@unipampa.edu.br)

Sophia Lenine Cavallaro de Oliveira (sophiaoliveira.aluno@unipampa.edu.br)

Vinicius Carneiro Pedroso (viniciuspedroso.aluno@unipampa.edu.br)

Vitória Espíndola Borges (vitoriaespindola.aluno@unipampa.edu.br)

William Figueiredo Lopes (williamfigueiredo.aluno@unipampa.edu.br)

Isaac Menezes da Silva (isaacsilva.aluno@unipampa.edu.br)