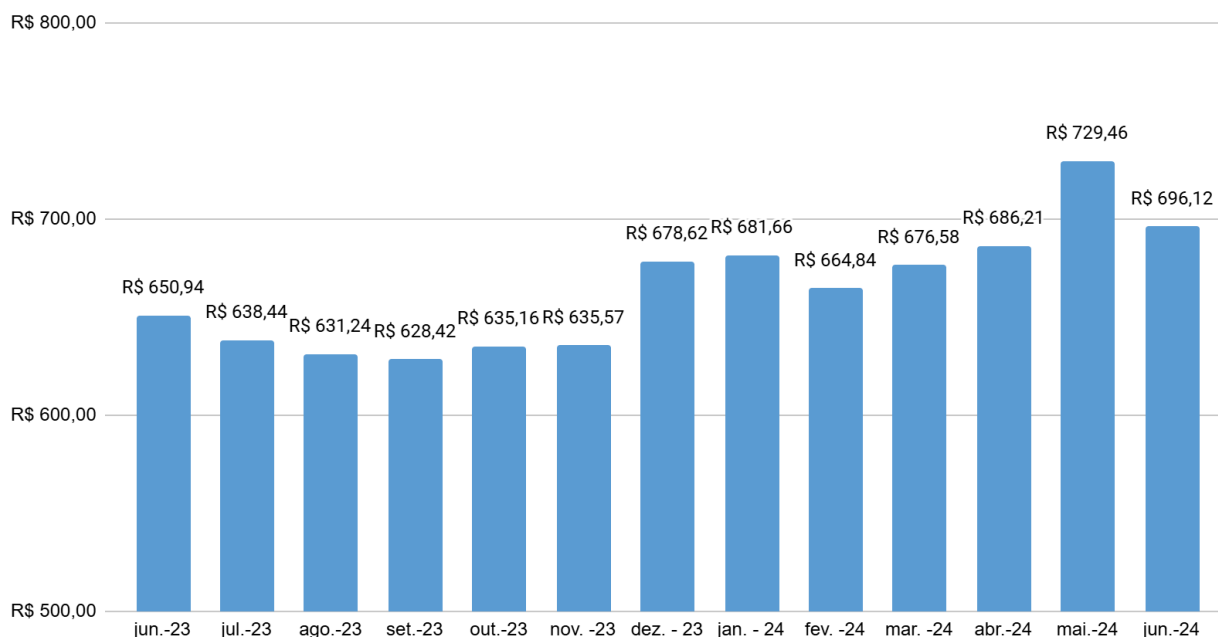


## Relatório do Índice da Cesta Básica em Santana do Livramento: Junho de 2024

O propósito do Projeto de Cálculo do Índice de Variação dos Preços da Cesta Básica em Santana do Livramento é mensurar a flutuação mensal nos valores dos alimentos que compõem a cesta básica. Além de fornecer um indicador que reflete as oscilações nos preços dos itens essenciais, este índice se revela de relevância ao avaliar potenciais perdas de poder de compra do salário-mínimo e ao calcular o necessário reajuste anual do salário-base dos trabalhadores.

Este índice é calculado mediante a aplicação de uma metodologia fundamentada naquela utilizada pelo Departamento Intersindical de Estatística e Estudos Socioeconômicos (DIEESE). A pesquisa de campo é conduzida em Santana do Livramento durante a última semana de cada mês, abrangendo, no mínimo, oito supermercados nos quais se coletam os preços dos produtos que compõem a cesta básica.

Gráfico 1 - Comparativo do custo da cesta básica em Santana do Livramento, entre os períodos de junho de 2023 e junho de 2024.



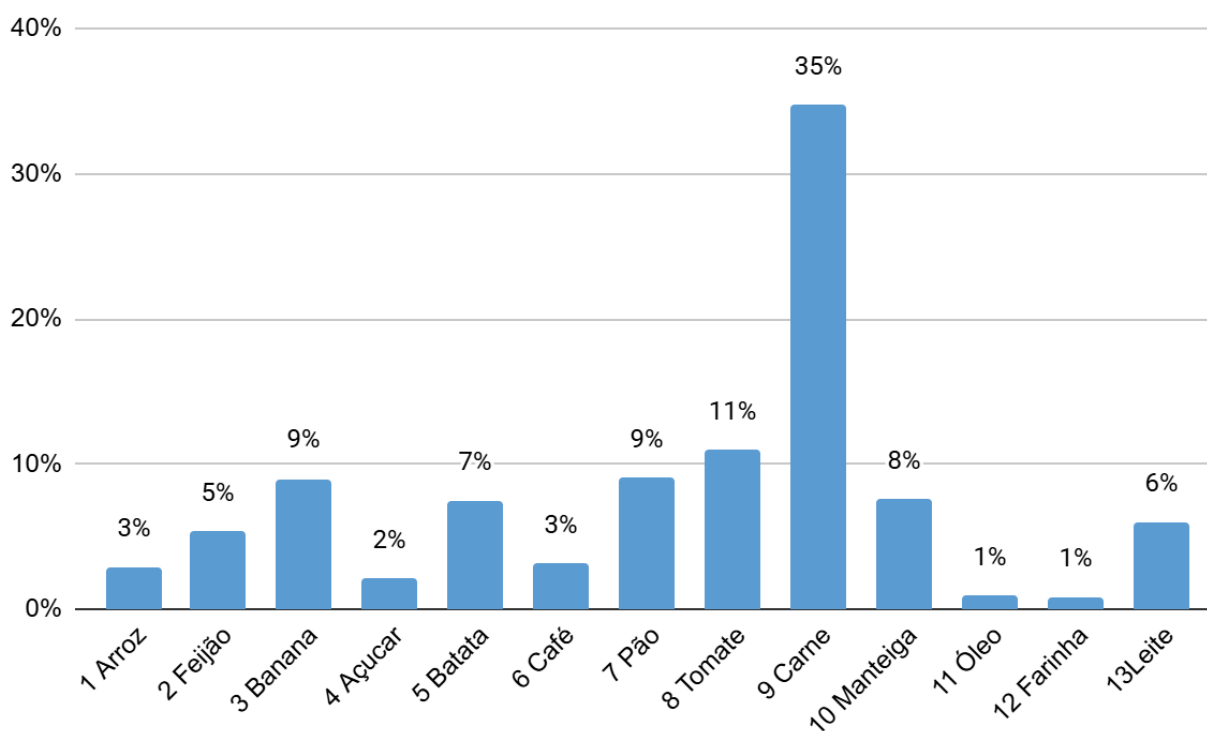
Fonte: Dados coletados nos pontos de vendas em Santana do Livramento.

O custo total da cesta básica de Santana do Livramento demonstra uma queda em comparação ao mês precedente. Conforme representado no Gráfico 1, constata-se que o valor da cesta básica em junho totalizou R\$696,12, enquanto em maio o valor foi de R\$729,46. O valor da

cesta básica no município é inferior ao atingido pela capital do estado que, segundo o DIEESE alcançou os R\$804,86 em junho de 2024.

Conforme ilustrado no Gráfico 2, a pesquisa permitiu a análise da composição percentual do custo total da cesta básica em Santana do Livramento. Verifica-se que o componente mais oneroso para o orçamento é a carne, representando 35% do custo total, seguido pelo tomate (11%), pão (9%), banana (8%), manteiga (8%), batata (7%), leite (6%), feijão (5%), arroz (3%), café (3%), açúcar (2%), óleo (1%) e farinha (1%).

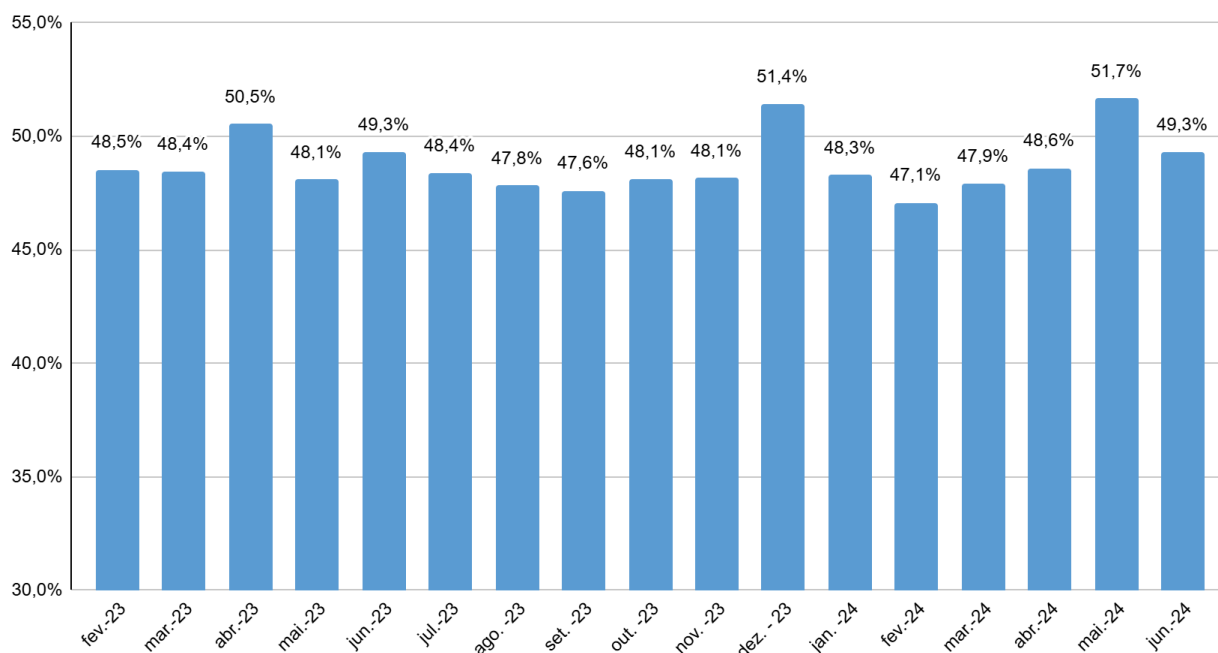
Gráfico 2 - Composição percentual do custo total da cesta básica de Santana do Livramento no mês de junho de 2024.



Fonte: Dados coletados nos pontos de vendas em Santana do Livramento.

Conforme evidenciado no Gráfico 3, observa-se uma queda no custo da cesta básica em comparação ao período anterior. Neste contexto, verifica-se que a proporção do salário-mínimo requerida para aquisição da cesta básica é agora de 49,3%.

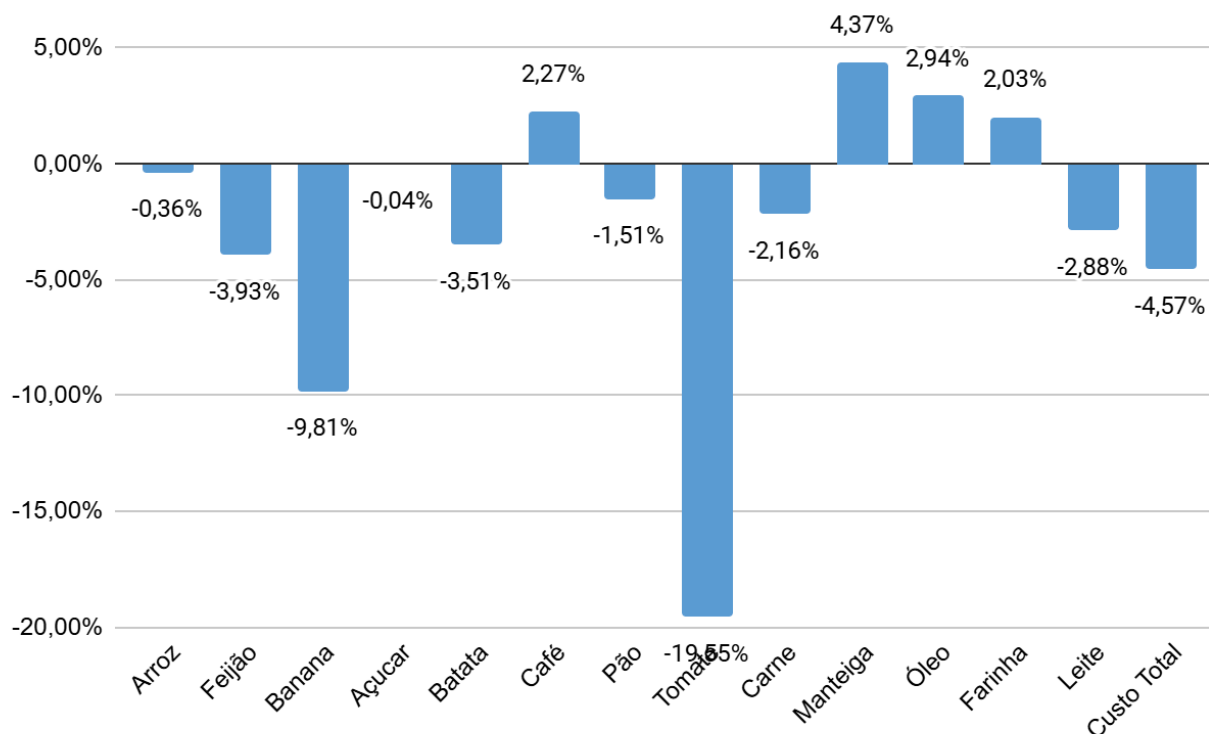
Gráfico 3 - Porcentagem do salário-mínimo utilizada para a compra da cesta básica em Santana do Livramento no mês de Junho de 2024.



Fonte: Dados coletados nos pontos de vendas em Santana do Livramento.

No Gráfico 4 observa-se a evolução dos preços dos itens que compõem a cesta básica no período compreendido entre maio e junho de 2024. A variação percentual é calculada com base nos preços médios registrados nos dois meses e expressa a flutuação dos custos desses itens no referido período, o que pode ter implicações relevantes para o orçamento dos consumidores.

Gráfico 4 - Variação percentual dos itens da cesta básica entre maio e junho de 2024.



Fonte: Dados coletados nos pontos de vendas em Santana do Livramento.

Observa-se que os itens que apresentaram as maiores elevações de preço foram: manteiga, com um aumento de 4,37%, e óleo, que registrou um acréscimo de 2,94%. Em contrapartida, os itens que demonstraram as reduções mais expressivas em seus custos foram: tomate, com uma diminuição de 19,55%, e banana, que apresentou uma queda de 9,81%.

A Tabela 1 compila informações relativas ao Salário-Mínimo, o total de horas de trabalho mensal, o custo total da Cesta Básica e o percentual correspondente necessário para adquiri-la. Essa análise revela uma queda no tempo de trabalho requerido para a aquisição da cesta básica, embora ainda seja notável que o consumidor destine aproximadamente metade de sua renda mensal para a compra dos treze produtos que compõem a Cesta Básica. Considerando que o valor do salário-mínimo pago pelas duzentas e vinte horas de trabalho mensal é de R\$1.412,00, pode-se concluir que o trabalhador dedicou, no mês de junho, um total de 108 horas e 28 minutos de trabalho para adquirir a cesta básica de alimentos.

A pesquisa divulgada pelo DIEESE para o mês de junho de 2024 aponta que, para a manutenção de uma família de quatro pessoas, o salário-mínimo necessário seria de R\$6.995,44 ou 4,95 vezes o salário-mínimo atual de R\$1.412,00.

Tabela 1 - Evolução do Valor da Cesta Básica e Correspondente Carga Horária de Trabalho em Relação ao Salário-Mínimo.

Produtos	Unidade de medida	Gasto R\$ em maio	Tempo necessário	Gasto R\$ em junho	Tempo necessário
Carne	6,6kg	247,10	39hr30min	241,75	38hr40min
Leite	7,5 Lt	43,10	7hr43min	41,86	7hr31min
Feijão	4,5 kg	38,55	6hr0min	37,04	6hr46min
Arroz	3 kg	20,40	3hr11min	20,33	3hr10min
Farinha	1,5 kg	5,85	1h55min	5,97	1h56min
Batata	6 kg	53,90	8hr24min	52,01	8hr60min
Tomate	9 kg	94,56	15hr44min	76,07	12hr51min
Pão	6 kg	63,67	10hr55min	62,71	10hr46min
Café	600 Gr	21,43	3hr20min	21,91	3hr25min
Banana	90 Un	69,41	11hr49min	62,60	10hr45min
Açúcar	3 kg	14,67	2hr17min	14,66	2hr16min
Óleo	900 ML	6,28	1h59min	6,46	1h00min
Manteiga	750 Gr	50,54	8hr52min	52,75	8hr13min
Custo da cesta e tempo		729,46	114h39min	696,12	108h28min

Fonte: Dados coletados nos pontos de vendas em Santana do Livramento.

O cálculo do Índice da Cesta Básica requer uma atualização mensal, com o intuito de construir uma série temporal que possa refletir a evolução dos preços e, conseqüentemente, a inflação no que concerne à alimentação na cidade. A equipe executora do projeto faz parte do curso de Ciências Econômicas da UNIPAMPA, campus Santana do Livramento. São eles:

#### **Docentes**

Andre da Silva Redivo ([andreredivo@unipampa.edu.br](mailto:andreredivo@unipampa.edu.br))

Carlos Hernan Rodas Cespedes ([carloscespedes@unipampa.edu.br](mailto:carloscespedes@unipampa.edu.br))

Lucélia Ivonete Juliani ([luceliajuliani@unipampa.edu.br](mailto:luceliajuliani@unipampa.edu.br))

#### **Discentes**

Arthur Gonçalves Machado Bachio ([arthurbachio.aluno@unipampa.edu.br](mailto:arthurbachio.aluno@unipampa.edu.br))

Bianca Borger Lussani ([biancalussani.aluno@unipampa.edu.br](mailto:biancalussani.aluno@unipampa.edu.br))

Bruno Ocaña Cardoso ([brunocardoso.aluno@unipampa.edu.br](mailto:brunocardoso.aluno@unipampa.edu.br))  
Carlos Augusto Silva Dias ([carlosdias.aluno@unipampa.edu.br](mailto:carlosdias.aluno@unipampa.edu.br))  
Carolina Liriel Times Fernandes ([carolinafernandes.aluno@unipampa.edu.br](mailto:carolinafernandes.aluno@unipampa.edu.br))  
Carolina Luiza Freire de Souza ([carolinafreire.aluno@unipampa.edu.br](mailto:carolinafreire.aluno@unipampa.edu.br))  
Caroline Serwatka Alonso Poli ([carolinepoli.aluno@unipampa.edu.br](mailto:carolinepoli.aluno@unipampa.edu.br))  
Enzo Vieira Soares ([enzosoares.aluno@unipampa.edu.br](mailto:enzosoares.aluno@unipampa.edu.br))  
Francisco Rodrigues Xavier ([franciscoxavier.aluno@unipampa.edu.br](mailto:franciscoxavier.aluno@unipampa.edu.br))  
Humberto De Pellegrini Junior ([humbertopellegrini.aluno@unipampa.edu.br](mailto:humbertopellegrini.aluno@unipampa.edu.br))  
Isabel Garcia Gonçalves Martins ([isabelmartins.aluno@unipampa.edu.br](mailto:isabelmartins.aluno@unipampa.edu.br))  
Laura Silveira Amado ([lauraamado.aluno@unipampa.edu.br](mailto:lauraamado.aluno@unipampa.edu.br))  
Leonardo Henrique N. Buenavista ([leonardobuenavista.aluno@unipampa.edu.br](mailto:leonardobuenavista.aluno@unipampa.edu.br))  
Maithe de Castro dos Santos ([maithesantos.aluno@unipampa.edu.br](mailto:maithesantos.aluno@unipampa.edu.br))  
Pedro Renato Cardoso Alves ([pedrocardoso.aluno@unipampa.edu.br](mailto:pedrocardoso.aluno@unipampa.edu.br))  
Ricardo Mariano Sanches Martinez Filho ([ricardomartinez.aluno@unipampa.edu.br](mailto:ricardomartinez.aluno@unipampa.edu.br))  
Sophia Lenine Cavallaro de Oliveira ([sophiaoliveira.aluno@unipampa.edu.br](mailto:sophiaoliveira.aluno@unipampa.edu.br))  
Vinicius Carneiro Pedroso ([viniciuspedroso.aluno@unipampa.edu.br](mailto:viniciuspedroso.aluno@unipampa.edu.br))  
Vitória Espíndola Borges ([vitoriaespindola.aluno@unipampa.edu.br](mailto:vitoriaespindola.aluno@unipampa.edu.br))  
William Figueiredo Lopes ([williamfigueiredo.aluno@unipampa.edu.br](mailto:williamfigueiredo.aluno@unipampa.edu.br))  
Isaac Menezes da Silva ([isaacsilva.aluno@unipampa.edu.br](mailto:isaacsilva.aluno@unipampa.edu.br))