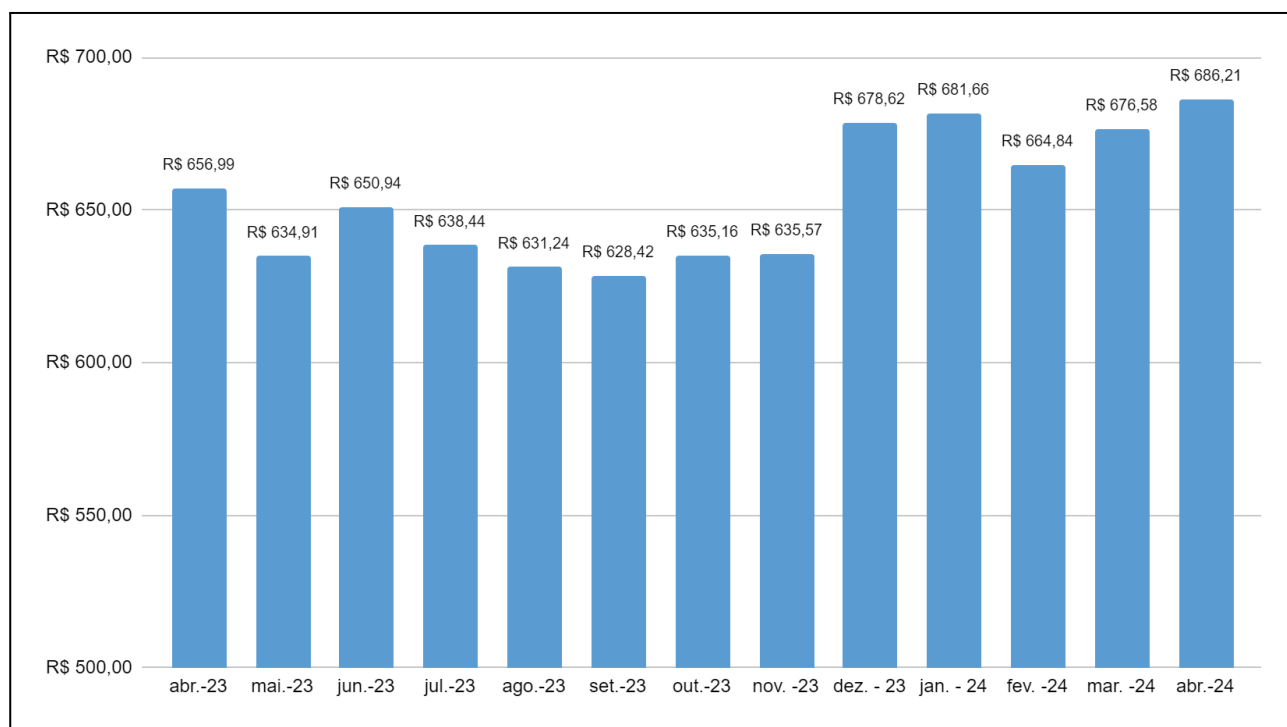


Relatório do Índice da Cesta Básica em Santana do Livramento: Abril de 2024

O propósito do Projeto de Cálculo do Índice de Variação dos Preços da Cesta Básica em Santana do Livramento é mensurar a flutuação mensal nos valores dos alimentos que compõem a cesta básica. Além de fornecer um indicador que reflete as oscilações nos preços dos itens essenciais, este índice se revela de relevância ao avaliar as potenciais perdas de poder de compra do salário mínimo e ao calcular o necessário reajuste anual do salário-base dos trabalhadores.

Este índice é calculado mediante a aplicação de uma metodologia fundamentada naquela utilizada pelo Departamento Intersindical de Estatística e Estudos Socioeconômicos (DIEESE). A pesquisa de campo é conduzida em Santana do Livramento durante a última semana de cada mês, abrangendo, no mínimo, oito supermercados nos quais se coletam os preços dos produtos que compõem a cesta básica.

Gráfico 1 -



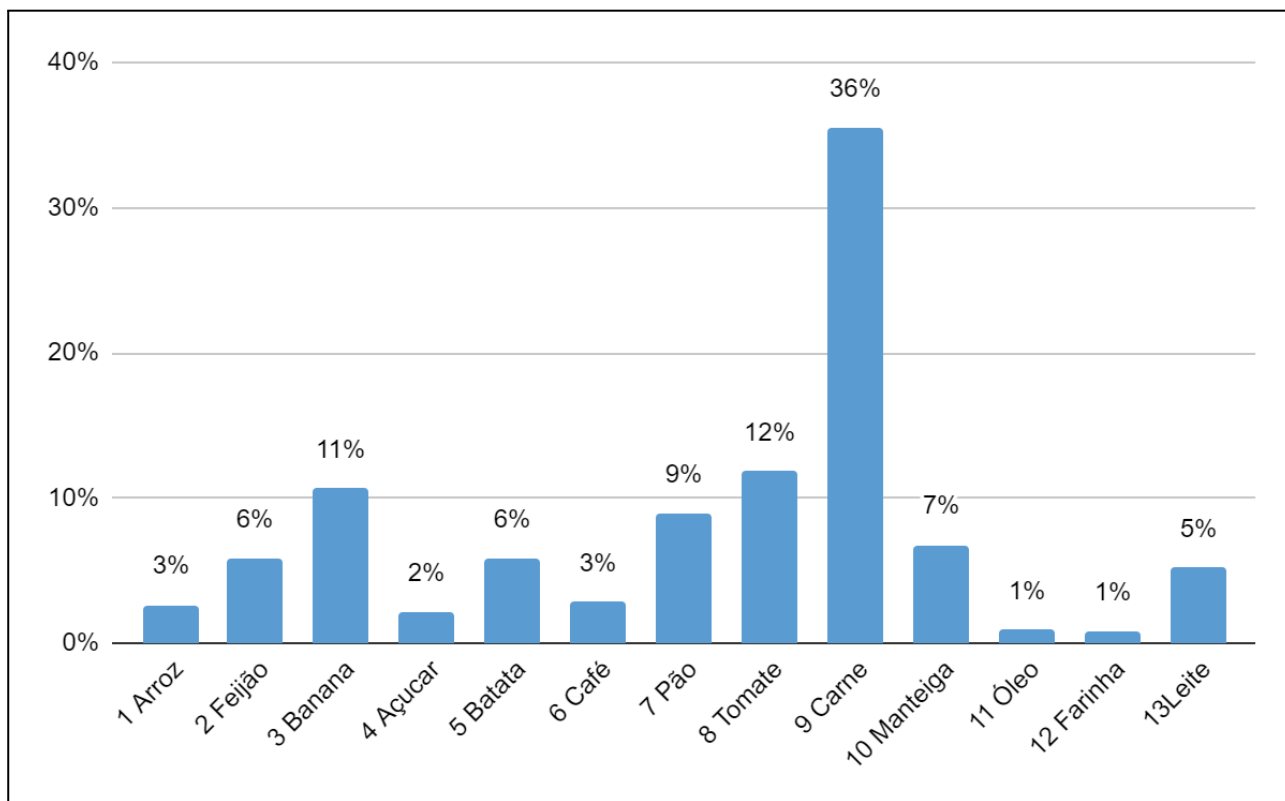
Fonte: Dados coletados nos pontos de vendas em Santana do Livramento.

O custo total da cesta básica de Santana do Livramento demonstra uma alta em comparação ao mês precedente. Conforme representado no Gráfico 1, constata-se que o valor da cesta básica em abril totalizou R\$676,21, enquanto em março o valor foi de R\$676,58.

Conforme ilustrado no Gráfico 2, a pesquisa permitiu a análise da composição percentual do custo total da cesta básica em Santana do Livramento. Verifica-se que o componente mais oneroso para o orçamento é a carne, representando 36% do custo total, seguido pelo tomate (12%), banana (11%), pão (9%), manteiga (7%), batata (6%), feijão (6%), leite (5%), arroz (3%),

café (3%), açúcar (2%), óleo (1%) e farinha (1%).

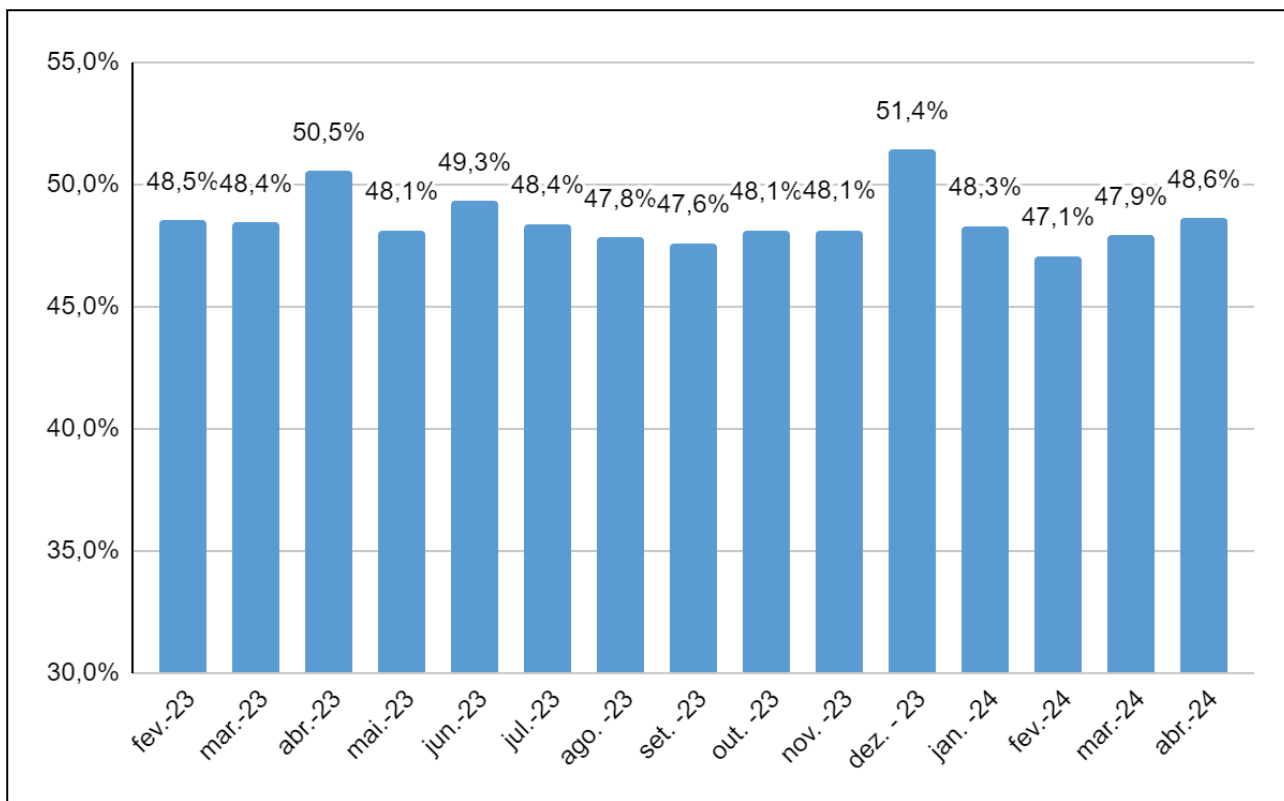
Gráfico 2 - Composição percentual do custo total da cesta básica de Santana do Livramento no mês de abril.



Fonte: Dados coletados nos pontos de vendas em Santana do Livramento.

Conforme evidenciado no Gráfico 3, observa-se um aumento no custo da cesta básica em comparação ao período anterior. Neste contexto, verifica-se que a proporção do salário mínimo requerida para aquisição da cesta básica é agora de 48,6%.

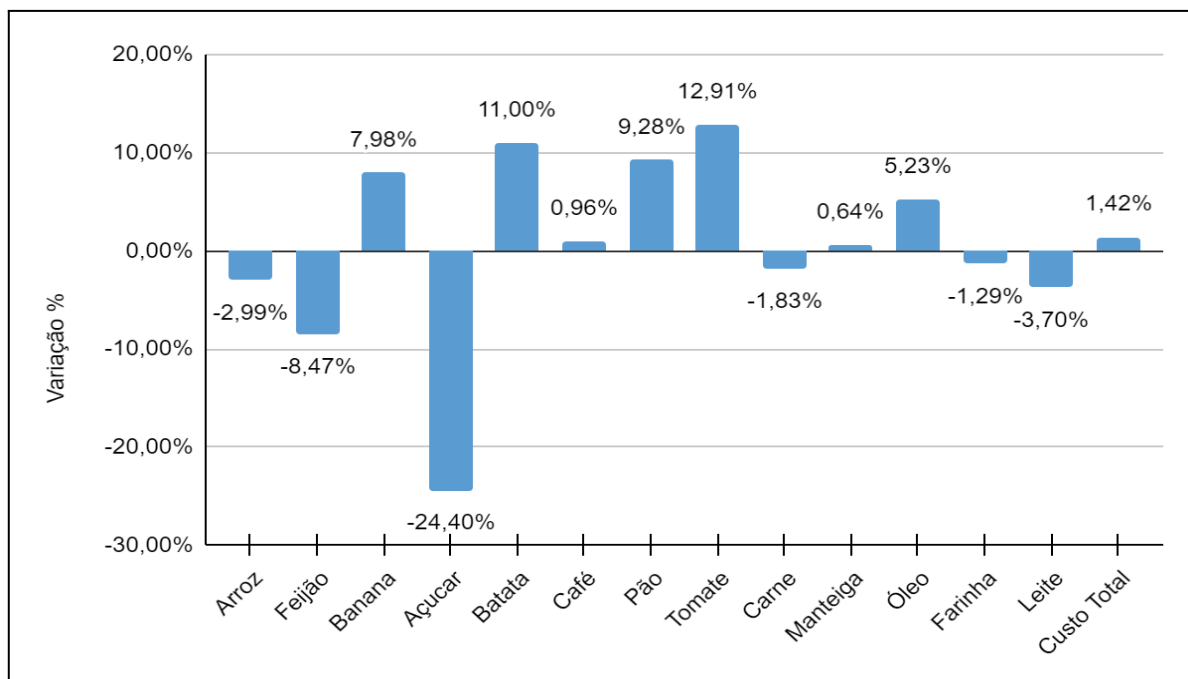
Gráfico 3 - Porcentagem do salário mínimo utilizada para a compra da cesta básica em Santana do Livramento no mês de Abril de 2024.



Fonte: Dados coletados nos pontos de vendas em Santana do Livramento.

No Gráfico 4 observa-se a evolução dos preços dos itens que compõem a cesta básica no período compreendido entre março e abril de 2024. A variação percentual é calculada com base nos preços médios registrados nos dois meses e expressa a flutuação dos custos desses itens no referido período, o que pode ter implicações relevantes para o orçamento dos consumidores.

Gráfico 4 - Variação percentual dos itens da cesta básica entre Março e Abril de 2024.



Fonte: Dados coletados nos pontos de vendas em Santana do Livramento.

Observa-se que os itens que apresentaram as maiores elevações de preço foram: o tomate, com um aumento de 12,91%, e a batata, que registrou um acréscimo de 11%. Em contrapartida, os itens que demonstraram as reduções mais expressivas em seus custos foram o açúcar, com uma diminuição de 24,4%, e o feijão, que apresentou uma queda de 8,47%.

A Tabela 1 compila informações relativas ao Salário Mínimo, o total de horas de trabalho mensal, o custo total da Cesta Básica e o percentual correspondente necessário para adquiri-la. Essa análise revela um aumento no tempo de trabalho requerido para a aquisição da cesta básica, embora ainda seja notável que o consumidor destine aproximadamente metade de sua renda mensal para a compra dos treze produtos que compõem a Cesta Básica. Considerando que o valor do salário mínimo pago pelas duzentas e vinte horas de trabalho mensal é de R\$1.412,00, pode-se concluir que o trabalhador dedicou, no mês de abril, um total de 107 horas e 55 minutos de trabalho para adquirir a cesta básica de alimentos.

Tabela 1 - Evolução do Valor da Cesta Básica e Correspondente Carga Horária de Trabalho em Relação ao Salário Mínimo.

Produtos	Unidade de medida	Gasto R\$ em março	Tempo necessário	Gasto R\$ em abril	Tempo necessário
Carne	6,6kg	248,34	39hr42min	243,79	38hr59min
Leite	7,5 Lt	36,86	6hr45min	35,51	6hr32min
Feijão	4,5 kg	44,07	7hr52min	40,33	6hr17min
Arroz	3 kg	18,68	3hr55min	18,13	3hr49min
Farinha	1,5 kg	5,59	1h52min	5,52	1h52min
Batata	6 kg	36,26	6hr39min	40,24	6hr16min
Tomate	9 kg	72,06	11hr14min	81,36	13hr41min
Pão	6 kg	56,06	9hr44min	61,26	10hr33min
Café	600 Gr	19,17	3hr59min	19,36	3hr01min
Banana	90 Un	67,59	11hr32min	72,98	11hr22min
Açúcar	3 kg	19,59	3hr03min	14,81	2hr18min
Óleo	900 MI	6,06	1h57min	6,37	1h6min
Manteiga	750 Gr	46,25	7hr12min	46,54	7hr15min
Custo da cesta e tempo		676,58	105h25min	686,21	107h55min

Fonte: Dados coletados nos pontos de vendas em Santana do Livramento.

O cálculo do Índice da Cesta Básica requer uma atualização mensal, com o intuito de construir uma série temporal que possa refletir a evolução dos preços e, conseqüentemente, a inflação no que concerne à alimentação na cidade. A equipe executora do projeto faz parte do curso de Ciências Econômicas da UNIPAMPA, campus Santana do Livramento. São eles:

Docentes

Lucélia Ivonete Juliani (lucelija Juliani@unipampa.edu.br)

Carlos Hernan Rodas Cespedes (carloscespedes@unipampa.edu.br)

Andre da Silva Redivo (andreredivo@unipampa.edu.br)

Discentes

Humberto De Pellegrini Junior (humbertopellegrini.aluno@unipampa.edu.br)

Carolina Liriel Times Fernandes (carolinafernandes.aluno@unipampa.edu.br)

Sophia Lenine Cavallaro de Oliveira (sophiaoliveira.aluno@unipampa.edu.br)

Vinicius Carneiro Pedroso (viniciuspedroso.aluno@unipampa.edu.br)

Bianca Borger Lussani (biancalussani.aluno@unipampa.edu.br)

Enzo Vieira Soares (enzosoares.aluno@unipampa.edu.br)

Leonardo Henrique N. Buenavista (leonardobuenavista.aluno@unipampa.edu.br)

William Figueiredo Lopes (williamfigueiredo.aluno@unipampa.edu.br)

Bruno Ocaña Cardoso (brunocardoso.aluno@unipampa.edu.br)

Vitória Espindola Borges (vitoriaespindola.aluno@unipampa.edu.br)

Carlos Augusto Silva Dias (carlosdias.aluno@unipampa.edu.br)

Arthur Gonçalves Machado Bachio (arthurbachio.aluno@unipampa.edu.br)

Isabel Garcia Gonçalves Martins (isabelmartins.aluno@unipampa.edu.br)

Maithe de Castro dos Santos (maithesantos.aluno@unipampa.edu.br)

Ricardo Mariano Sanches Martinez Filho (ricardomartinez.aluno@unipampa.edu.br)

Francisco Rodrigues Xavier (franciscoxavier.aluno@unipampa.edu.br)

Carolina Luiza Freire de Souza (carolinafreire.aluno@unipampa.edu.br)

Pedro Renato Cardoso Alves (pedrocardoso.aluno@unipampa.edu.br)

Laura Silveira Amado (lauraamado.aluno@unipampa.edu.br)

Caroline Serwatka Alonso Poli (carolinepoli.aluno@unipampa.edu.br)